

# Introduction of Geo-Data Sharing Project

Songcai YOU

Institute of Geographic Sciences and Natural Resources Research,  
Chinese Academy of Sciences  
CODATA Beijing, 2006.10.23-25



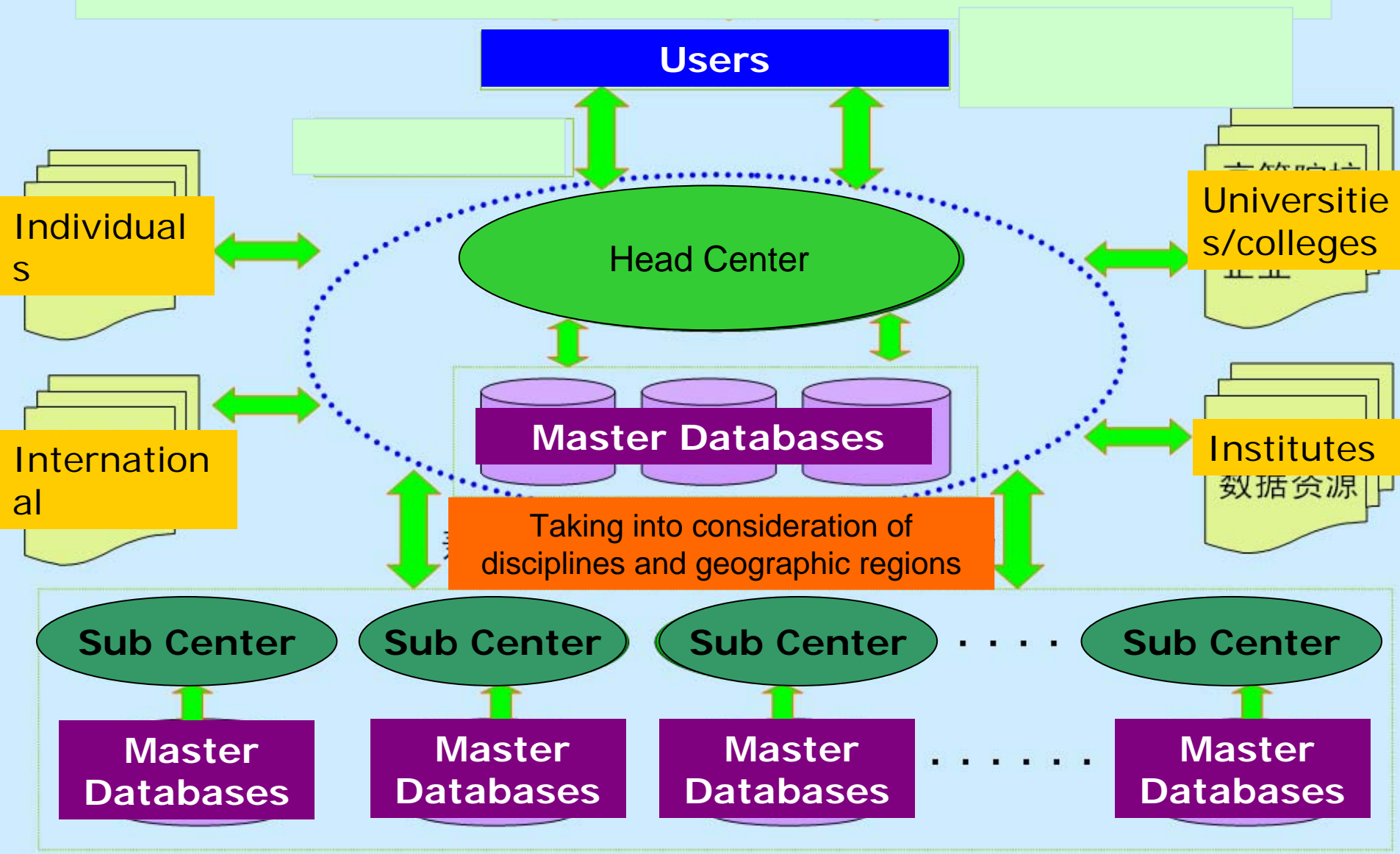
# Background

Geo-Data Sharing Project → One of 9  
Pilot Projects of Scientific Data Sharing  
Program → One of 6 Programs of  
National Infrastructure for Science and  
Technology

# Objectives

To integrate scientific data which distributed all over the country in different research organizations including institutes, universities, colleges, and individuals, and data produced by government funded research projects.

# Sketch of Data Flow and Data Management



# Roles of and Requirements to Sub-Centers

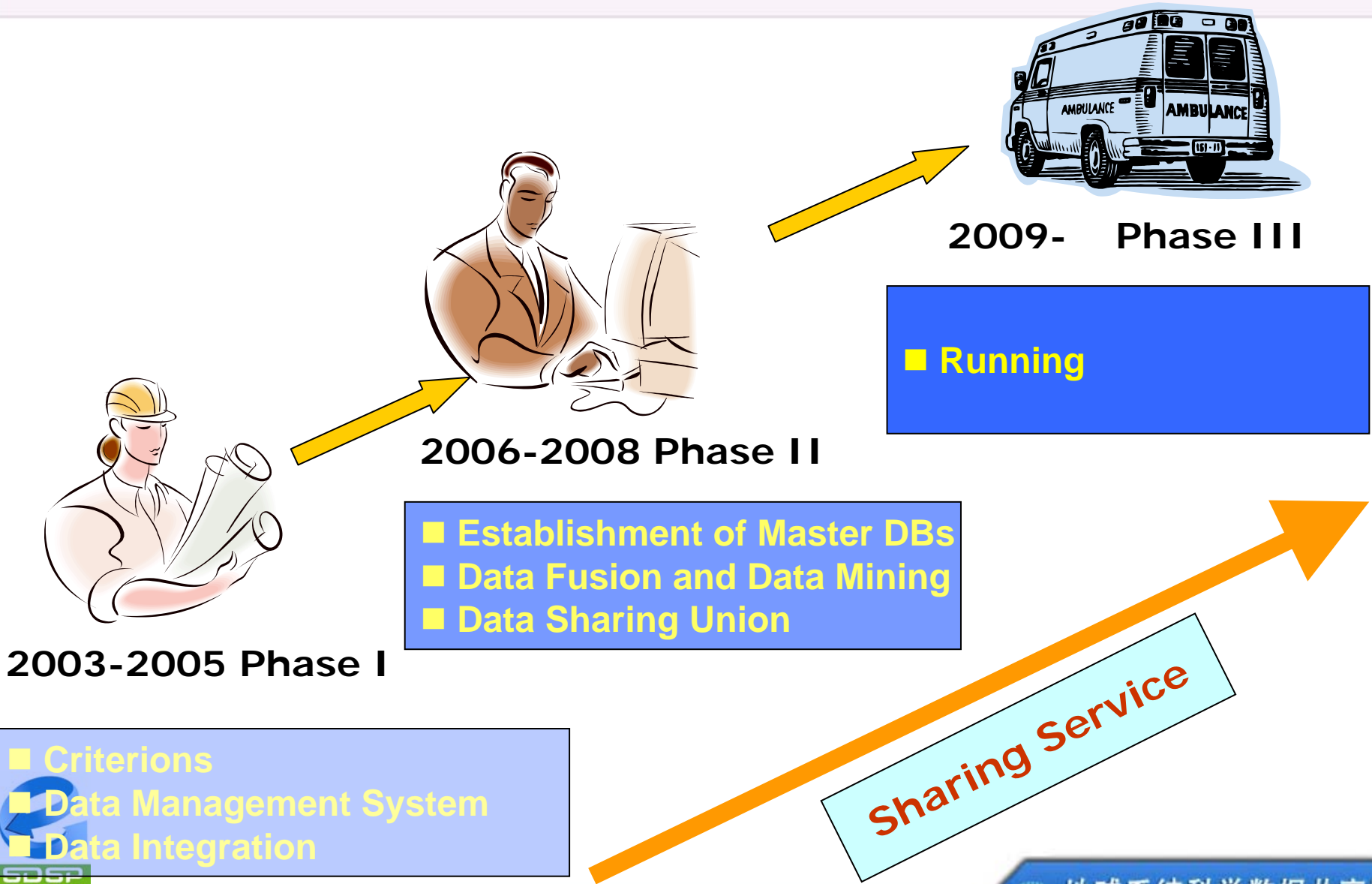
## Roles:

- Data backup
- Technical support

## Requirements:

- Network bandwidth must be high enough
- Technical ability
- Data store capacity

# Key Tasks in Each Stage



- Criteria
- Data Management System
- Data Integration

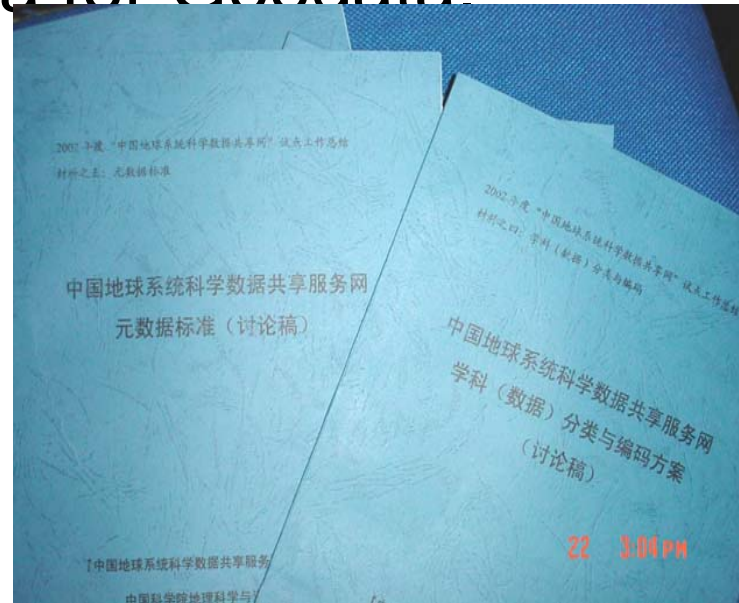
- Running

- Establishment of Master DBs
- Data Fusion and Data Mining
- Data Sharing Union

# Criteria and Rules

International and domestic standards were adopted as long as they are available.

In this project, the principle of ISO 19115 is adopted to create metadata for Geodata



## Standards and Regulations

### Regulations

- Rule of Union
- Technical Guidance for Sub Center Selection
- Rule of Data Publi.
- Rule of Data Mange.
- Rule of Data Use

### DBM Develop.

- Requirement Analysis and Conceptual Design
- DB architecture Design
- Data Coding System

### Data Processing

- Discipline Classification
- Data Classification
- Core Metadata
- Planning of Master DB Construction
- Guidance for Vector Data Processing
- Guidance for Text Data Processing
- Guidance for Raster Data Processing
- Guidance for Data Quality Control
- Guidance for Data Archiving



# Data Integration

In last nearly 4 years, the volume of integrated data is around 7 TB, 90% can be accessed openly, about 4TB data can be accessed online. Majority of the integrated data is related to geographic science, resources science, environmental science, ecological sciences, societal sciences, and remote sensing, etc.

# Data Integration

## National maps at 1:1M:

land use, grassland, terrain, dessert, lakes distribution, soil, land resources, etc.

## National maps at 1:4M:

all physical elements.

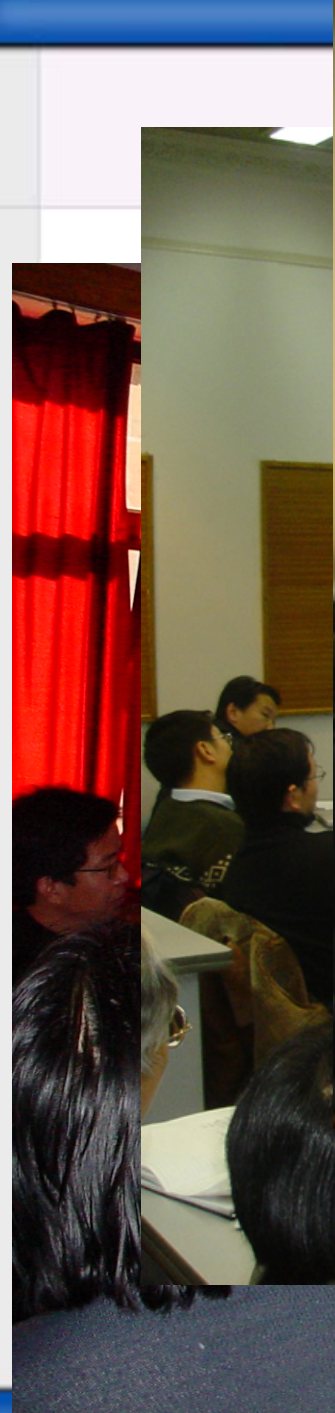
## Important geographic unit data:

Arctic and Antarctic data, Qinghai-Tibet survey data since 1950s, the changes of Yellow River riverbed, the changes of sea-route in the lower reaches of Yangtze River

## Remotely Sensed Data:

FY and NOAA (received by Fujian Normal University), MODIS (received by Institute of Remote Sensing Application), TM/ETM, mirror site of Global Land Cover Facility by cooperation with the University of Maryland.





# Data Management System

Network techniques are applied in data management system development.

Geodata metadata plays an important role in data sharing, as metadata information of all dataset is centralized managed in head center and sub-centers.

# Data Management System

## Functions to users:

- data submitting, data query, data online browsing, data download

## Functions to managers:

- data quality check, data publication, data security level assignment, system monitoring, metadata elements harvesting etc.





网站首页 | 综合新闻 | 数据搜索 | 数据汇交 | 国际资源导航 | 文献资料 | 知识窗 | 地学论坛 | 关于本站

选择分中心: 再生资源与环境数据分中心, 青藏高原科学数据空间中心, 黄河流域数据分中心, imde.geodata.cn, 西部寒区旱区分中心, 黄土高原数据分中心, 地球物理学科中心, 长江中下游数据分中心, 北京大学数据资源点, 东南沿海数据中心, 极地科学数据中心, 天文学科分中心

您汇交的元数据 您发布的数据服务

地球系统科学元数据标准

标识信息 内容信息 分发信息 质量信息

[提示: 带有\*号的栏目是全局必填项, 带有\*号的栏目是特定模块内的必填项]

数据集名称	<input type="text"/>	*
关键词	<input type="text"/>	*
数据集摘要	<input type="text"/>	*
数据集语种	zh-CN	*
数据集字符集	GB2312	*
目的	<input type="text"/>	*
表示方法	<不选择>	
数据集格式信息		
数据集格式名称	<input type="text"/>	*
数据集格式版本	<input type="text"/>	
安全限制分级	<不选择>	*
数据集负责人		
联系人姓名	<input type="text"/>	*

登录 免费注册

2006年8月19日 星期六



网站首页 | 综合新闻 | 数据搜索 | 数据汇交 | 国际资源导航 | 文献资料 | 知识窗 | 地学论坛 | 关于本站

主体数据库数据目录

- 地理科学
- 人文过程
- 资源科学
- 极地研究
- 固体地球
- 对地观测
- 其他数据

“地球系统科学数据共享网”接受科技部专家组检查



- 分布式地球系统科学数据共享平台培训工作圆满结束
- 地球系统科学数据共享网项目召开2005年工作总结会议
- 中国科学院地理科学与资源研究所收到第一批ETM数据

最新发布数据集

- NEW 黄河流域航片 08-18
- NEW 人口的婚姻状... 08-18
- NEW 雅鲁藏布江水... 08-18
- NEW 农业生产经营... 08-18
- NEW 农业生产经营... 08-18

http://www.geodata.cn

English version will come next year

搜索词 搜索 高级搜索

- 岩石圈子系统
  - 地质科学数据
  - 地震科学数据
  - 地球物理数据
  - 地球化学数据
  - 大地测量数据
- 陆地表层子系统
  - 地理科学数据
  - 资源科学数据
  - 环境科学数据
  - 对地观测数据
- 海洋子系统
- 大气子系统
- 外层空间子系统

- 西北区 东北平原
- 华北平原 长江中下游
- 珠江三角洲 四川盆地
- 黄土高原 云贵高原



地球系统科学专区 基础研究 前沿研究 知识窗 灾害大事记

- NEW 光明日报：中科院院士称青藏铁路还需继续监测优化 08-17
- NEW 未来五年我国计划制修订1376项环境保护标准 08-17
- NEW 专家称全球冻土因气候变暖而退化 08-14
- NEW 中新社：中国科学家突破秸秆炼油技术 07-06
- NEW 探秘青藏铁路沿线的昆仑神话 06-30
- NEW 让科学为自然文化遗产“护航” 06-21
- NEW 达尔文的“猜想”被中国科学家证实 06-21

专题数据集

- 遥感影像
- 栅格数据
- 草地资源
- 资源环境

共享网数据分中心及资源点

- 极地数据分中心
- 长江中下游数据分中心
- 黄河流域数据分中心
- 青藏高原数据分中心
- 西部寒旱区数据分中心
- 再生资源与环境学科分中心
- 五大学科数据分中心

登录 免费注册

2006年8月19日 星期六

国家科学数据共享工程  
**地球系统科学数据共享网**  
 Data-Sharing Network of Earth System Science

网站首页 | 综合新闻 | 数据搜索 | 数据汇交 | 国际资源导航 | 文献资料 | 知识窗 | 地学论坛 | 关于本站

简单搜索 高级搜索 区域搜索

检索项 数据集名称 含有

并且 检索项 关键词 含有

并且 检索项 摘要 含有

并且 检索项 所有者 含有

发布时间 到

匹配模式 模糊匹配

排序方式 相关度

每页显示条数 10

高级搜索

English - 网站地图 - 设为首页 - 收藏本站 - 在线帮助 - 联系我们 - 旧版主页

Copyright © 2006 Geodata.com All Rights Reserved. 地球系统科学数据共享网 版权所有  
地球系统科学数据共享网项目组 北京市大屯路甲11号(100101) 电话: (010)64889045





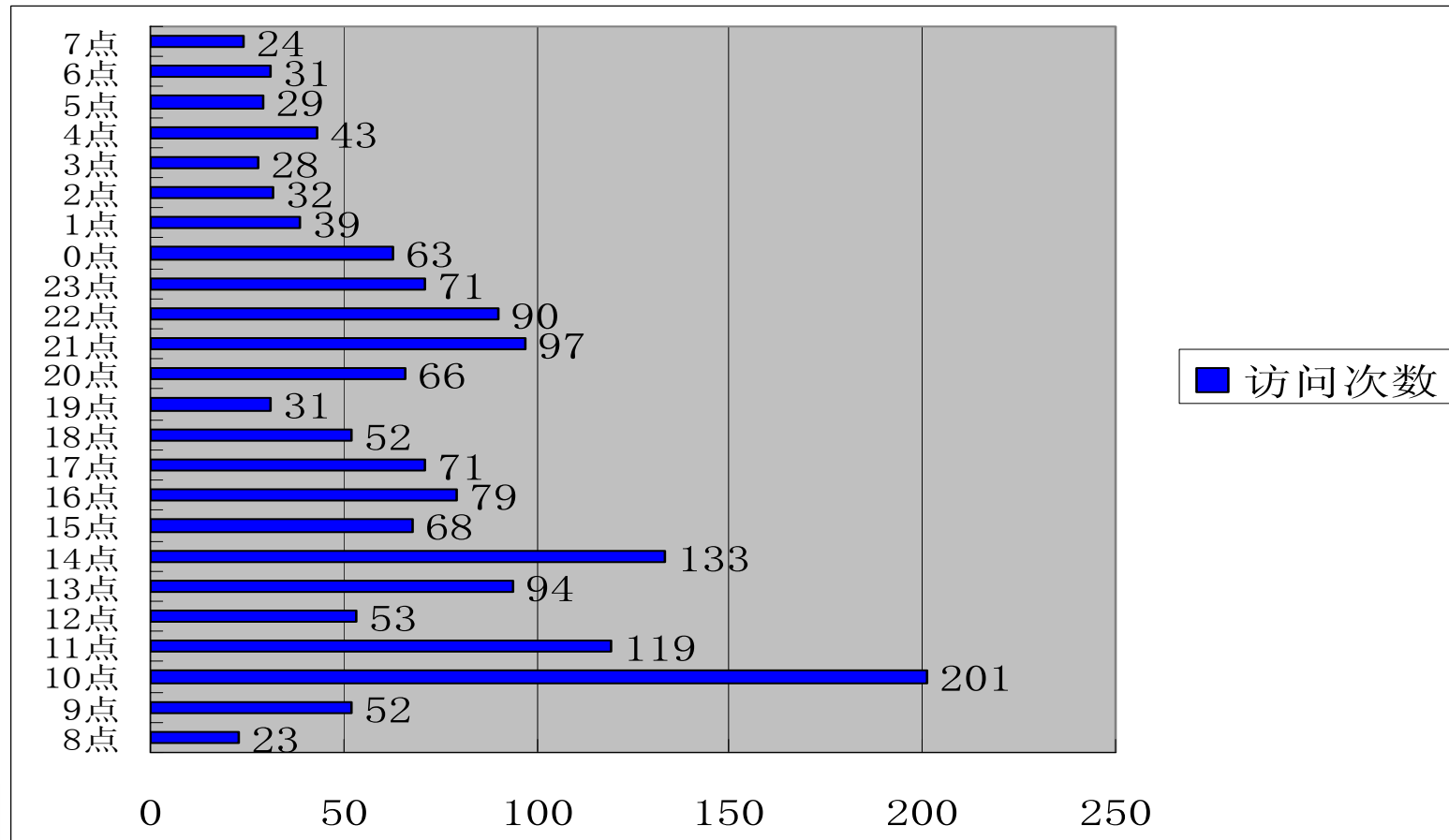
网站首页 | 综合新闻 | 数据搜索 | 数据汇交 | 国际资源导航 | 文献资料 | 知识窗 | 地学论坛 | 关于本站

元数据搜索 土地利用 搜索 在结果中搜索 简单搜索 高级搜索

共找到393条记录 首页 上页 下页 末页 共40页 跳转 1 页

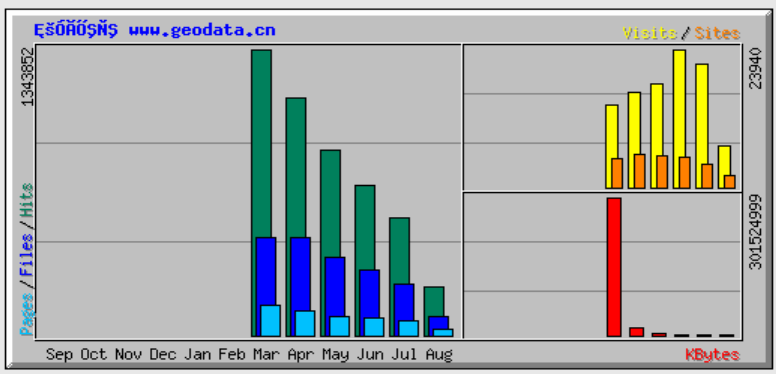
- 1 数据集名称** 近年塔里木河干流区**土地利用**变化表  
**关键词** 近年塔里木河干流区**土地利用**, 土地资源  
**摘要** 近年塔里木河干流区**土地利用**变化表; 数据来源: 中国西部环境演变评估-第一卷 中国西部环境特征及其演变; 采集地名: 新疆塔里木河流域; 变量格式: 变量 变量详细说明 变量数据类型 变量单位 年份 / 数值型 年 面积 / 数值型 万hm<sup>2</sup> 耕地 / 数值型 万hm<sup>2</sup> 园地 / 数值型 万hm<sup>2</sup> 林地 / 数值型 万hm<sup>2</sup> 牧草地 / 数值型 万hm<sup>2</sup> 居住工矿 / 数值型 万hm<sup>2</sup> 交通 / 数值型 万hm<sup>2</sup> 水域 / 数值型 万hm<sup>2</sup> 未用地 / 数值型 万hm<sup>2</sup>  
**数据集提交人** 王群力 **发布日期** 2006-08-17  
[【详细元数据】](#) [【数据浏览下载】](#) [【数据评论】](#)
- 2 数据集名称** 贡嘎山**土地利用**统计值  
**关键词** 贡嘎山**土地利用**, 土地资源  
**摘要** 贡嘎山**土地利用**统计值; 数据来源: 中国生态系统研究网络丛书-贡嘎山高山生态环境研究; 采集地名: 贡嘎山; 变量格式: 变量 变量详细说明 变量数据类型 变量单位 分类项目 / 字符型 / 分类号 / 数值型 / 面积 面积 数值型 km<sup>2</sup> 百分比 百分比 数值型 /  
**数据集提交人** 王群力 **发布日期** 2006-08-17  
[【详细元数据】](#) [【数据浏览下载】](#) [【数据评论】](#)
- 3 数据集名称** **土地利用**现状(分县)  
**关键词** **土地利用**现状, 土地资源  
**摘要** 统计**土地利用**现状; 数据来源: 中国地球系统科学数据共享网; 采集地名: 四川、云南、新疆、西藏、青海; 变量格式: 变量 变量详细说明 变量数据类型 变量单位 数据项 / 数值型 单位 县市代码 / 数值型 / 县市名称 / 字符型 / 采集年份 / 数值型 / 土地总面积 / 数值型 万亩 耕地面积 / 数值型 万亩 水田面积 / 数值型 万亩 旱地面积 / 数值型 万亩 园地面积 / 数值型 万亩 林地面积 / 数值型 万亩 牧草地面积 / 数值型 万亩 居民点工矿 居民点及工矿用地 数值型 万亩 交通用地 / 数值型 万亩 水域面积 / 数值型 万亩 未利用面积 未利用地面积 数值型 万亩  
**数据集提交人** 王群力 **发布日期** 2006-08-16  
[【详细元数据】](#) [【数据浏览下载】](#) [【数据评论】](#)
- 4 数据集名称** **土地利用**现状与土地覆盖统计表(分省)  
**关键词** **土地利用**现状与土地覆盖统计, 土地资源  
**摘要** 统计**土地利用**现状与土地覆盖; 数据来源: 中国地球系统科学数据共享网; 采集地名: 甘肃、四川、云南、新疆、西藏、青海; 变量格式: 变量 变量详细说明 变量数据类型 变量单位 编号 / 数值型 / 省市代码 / 数值型 / 省市名称 / 字符型 / 发布年份 / 数值型 / 土地面积 土地面积总计 数值型 万亩 耕地净面积 / 数值型 万亩 林地面积 / 数值型 万亩 草地面积 / 数值型 万亩 裸地面积 / 数值型 万亩 沙漠面积 / 数值型 万亩 冰川面积 / 数值型 万亩 水域面积 / 数值型 万亩 其它面积 / 数值型 万亩  
**数据集提交人** 王群力 **发布日期** 2006-08-16  
[【详细元数据】](#) [【数据浏览下载】](#) [【数据评论】](#)
- 5 数据集名称** **土地利用**现状(分地市)  
**关键词** **土地利用**现状, 土地资源  
**摘要** 统计**土地利用**现状; 数据来源: 中国地球系统科学数据共享网; 采集地名: 青海省、西宁市、海东地区、海北藏族自治州等

# The online number of users in 24 hours



# 网站日志统计 www.geodata.cn

最长摘要的时间段: 最近 12 个月  
产生于 19-Aug-2006 01:01 CST



按月摘要										
月	每日平均					每月总计				
	点击	文件	页面	访问人次	IP	千字节	访问人次	页面	文件	点击
八月 2006	11846	4869	1481	373	2130	1055404	7100	28142	92513	225086
七月 2006	18399	8133	2284	709	4081	2417898	21289	68523	243990	551990
六月 2006	23405	10347	2817	798	5282	3064116	23940	84534	310432	702177
五月 2006	28054	11954	2829	581	5551	3604014	18024	87712	370598	869694
四月 2006	37173	15359	3940	548	5706	15686745	16442	118215	460795	1115198
三月 2006	51686	17786	5386	552	5026	301524999	14371	140042	462453	1343852
总计						327353176	101166	527168	1940781	4807997

Generated by [Webalizer Version 2.01](#)

# Data Sharing

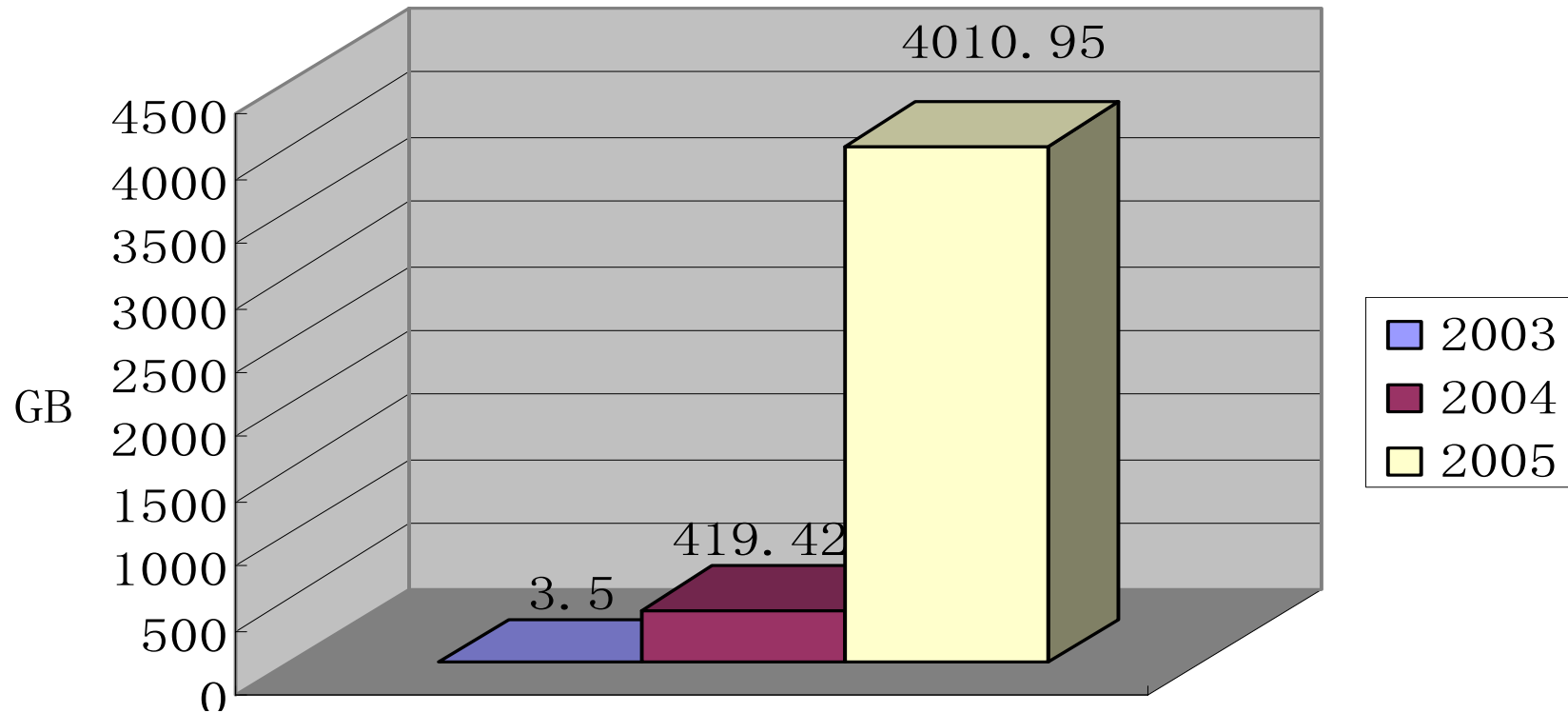
We provides two kinds of service, i.e. online service and offline service, offline service is provided if data can not be accessed openly or if user asks for specific service.

Use of data is free of charge, but service labor cost and data storing media are not free.



# Data Sharing

The volume of downloaded data



# Data Sharing

Offline Service:

As of Nov. 2005, we provide offline services to 550 research projects, including the service to carbon circulation studies, Qinghai-Tibet Plateau Frozen earth studies, revitalization of secondary industry in northeast China, etc. the volume of data provided is 1166.75GB,

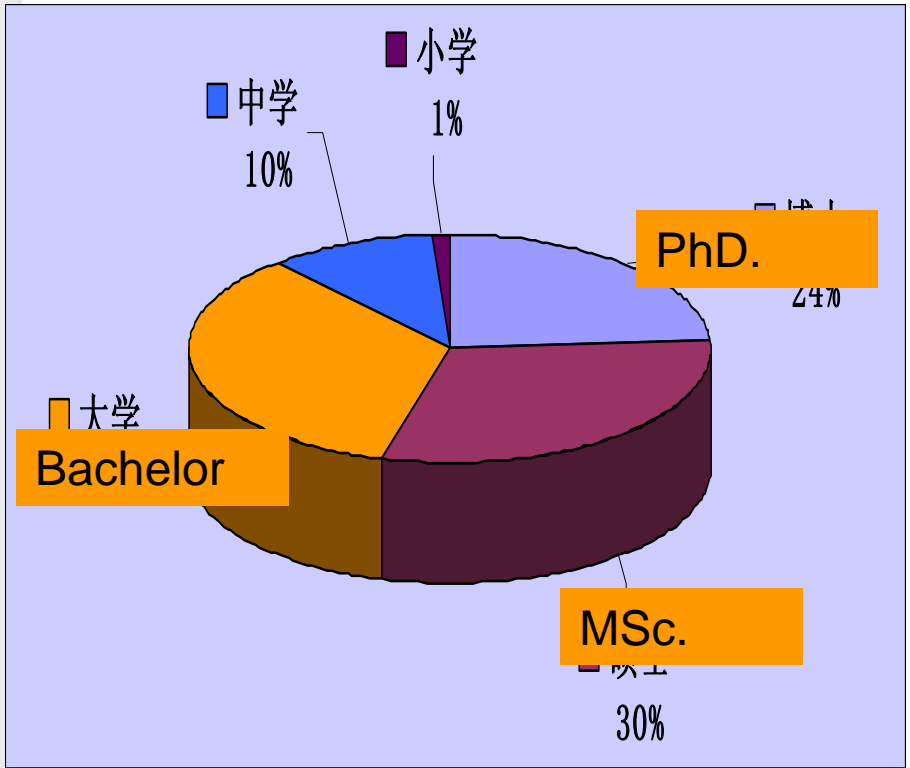


# Data Sharing

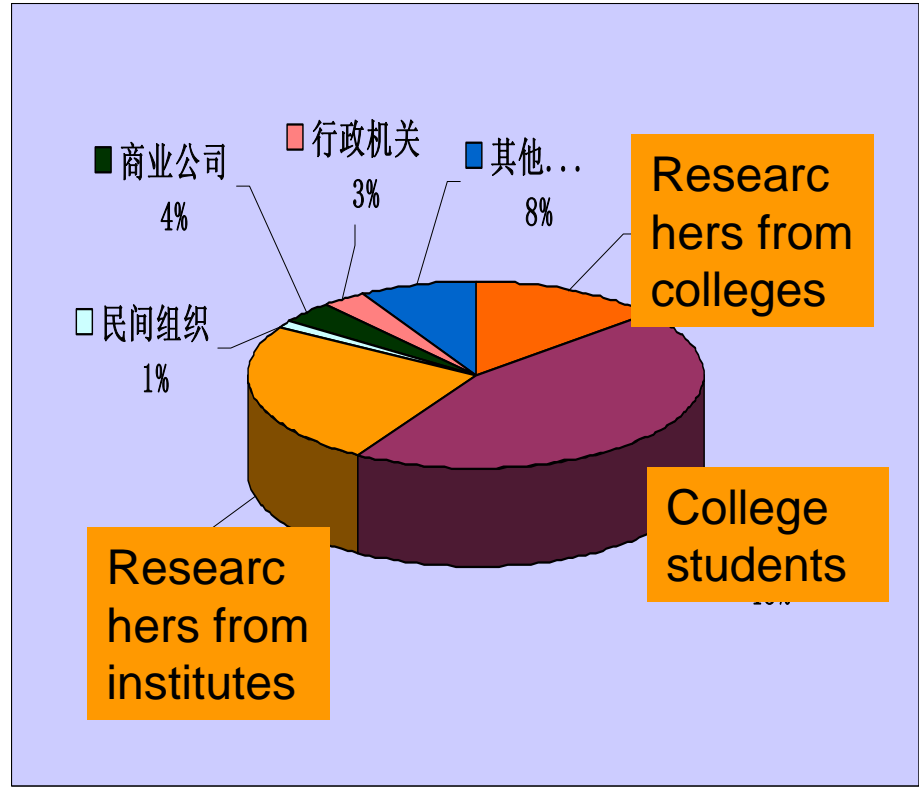
## □ The number of register users

- 2003: 390
- 2004: 2654
- 2005: 8691

Totally: 11735, of which, 7468 is from head center.



Education



Careers





# Establishment of Union

1. 中国科学院地理科学与资源研究所 (IGSNRR)
2. 国家资源环境信息系统重点实验室 (LREIS)
3. 中国科学院资源环境科学数据中心 (本部) (RESDC)
4. 中国南北极数据中心 (Arctic and Antarctic Data Center)
5. 青藏高原数据分中心 (Qinghai-Tibet Plateau Data Center)
6. 世界数据中心-空间学科中心 (WDC- Space)
7. 世界数据中心-天文学科中心 (WDC- Astronomy)
8. 世界数据中心-再生资源与环境学科中心 (WDC- Renewable Resources and Environment)
9. 世界数据中心-地球物理学科中心 (WDC- Geophysics)
10. 世界数据中心-冰川冻土学科中心 (WDC- Glacier)
11. 河南大学-黄河中下游数据分中心 (Henan University)
12. 北京大学地球与空间科学学院 (College of Space and Earth, Peking University)
13. 南京师范大学地理科学学院—长江中下游数据分中心 (Nanjing Normal University)

# Establishment of Union

14. 福建师范大学—东南沿海分中心 (Fujian Normal University)
15. 江西省山江湖办—鄱阳湖流域分中心 (Poyang lake watershed)
16. 浙江大学—浙江省数据共享点
17. 中国科学院东北地理与农业生态研究所农业技术中心
18. 东北师范大学国家环境保护湿地生态与植被恢复重点实验室
19. 中国地震局地壳应力研究所
20. 中国科学院遥感应用研究所-MODIS接收站
21. 兰州大学草地农业科技学院
22. 中国科学院成都山地灾害与环境研究所—西南山地数据分中心
23. 西北水土保持研究所—黄土高原数据分中心
24. 中国科学院南京地理与湖泊研究所
25. 中国科学院南京土壤研究所
26. 南京大学国际地球系统科学研究所
27. 清华大学3S中心

# Cooperative Partners

1. Global Land Cover Facility, the Univ. of Maryland
2. Natural Resources Database – SDB of CAS
3. ICIMOD, Nepal
4. The Chinese University of Hong Kong
5. Academia Sinica, Taipei, Taiwan, China
6. IWMI, Sri Lanka

地址(D) http://polar.geodata.cn:8060/Portal/?isCookieChecked=true

2006年10月1日 星期日

## 地球系统科学数据共享网·中国南北极数据中心

网站首页 | 综合新闻 | 数据搜索 | 数据汇交 | 国际资源导航 | 文献资料 | 知识库 | 地学论坛 | 关于本站

### 基础数据集

- 极地海洋学
  - 海洋生物学
  - 物理海洋学
  - 海洋化学
  - 海洋地质学
  - 海洋物理学
  - 海洋气象学
  - 海洋工程
  - 海洋环境科学
  - 海洋地球物理学
  - 航海学
- 极地地球物理学
  - 日地物理学
  - 大地测量学
  - 重力学
  - 地震学
  - 地磁学
  - 地电学
  - 地热学
- 极地大气科学
  - 大气物理学

### 地球系统科学数据共享网——中国南北极数据中心

• 北极黄河站2006年科学考察队第一批队员集中通知

• 我国极地科学数据管理和共享取得成效

[更多信息请进 >>>](#)

热门搜索词 **高空 海洋 生物 元数据 南极 北极**

检索词  搜索 [高级搜索](#)

#### 热点区域

青藏高原	内蒙古地区
西北区	东北平原
华北平原	长江中下游
珠江三角洲	四川盆地



### 最新发布数据集

**NEW** 南极海水化学... 08-01

**NEW** 南极中山站地... 08-01

**NEW** 1999年中国第... 08-01

**NEW** 1999年中国第... 08-01

**NEW** 1999年中国第... 08-01

[更多数据集...](#)

### 热门数据集

- 1
- 2
- 3
- 4

# 极地数据分中心

地址(D) http://qz.geodata.cn:8080/Portal/?isCookieChecked=true

2006年10月1日 星期日

## 地球系统科学数据共享网 青藏高原科学数据中心

网站首页 | 综合新闻 | 数据搜索 | 数据汇交 | 文献资料 | 知识库 | 地学论坛 | 关于本站

### 青藏主体数据目录

- 资源环境背景数据
  - 地形地貌数据
  - 水文湖泊数据
  - 植被数据
  - 土壤数据
  - 交通数据
  - 气候数据
  - 行政区划数据
  - 自然区划数据
- 基础研究数据
- 资源考察数据
- 环境灾害数据
- 社会经济数据
- 遥感影像数据

### 不同格式数据目录

- 表格数据
- 矢量数据
  - 1:400万图形数据
  - 1:100万图形数据

### 青藏高原科学数据中心

青藏高原被称作地球的“第三极”，是同南极和北极一样重要的地理单元，对外界因素的扰动具有高度的脆弱性和敏感性，是全球变化研究的敏感和热点区域。其地表过程变化及其引起的大气状况改变对亚洲、北半球甚至全球都会产生重大影响。

青藏高原的研究从建国初期就得到了国家的重视，组织科学家对青藏高原进行了多次的大规模科学考察，中国科学家围绕青藏高原岩石圈结构和成演化、隆起过程与环境变迁、高原隆升对东亚季风气候的影响、生态系统与人类对高原环境的适应、自然环境及其地域分异以及资源、灾害与区域发展等方面的科学问题进行了长期研究.....

热门搜索词 **土地 地貌 西藏 经济 土壤 植被**

检索词  搜索 [高级搜索](#)

#### 青藏高原科学数据中心

### 青藏铁路全线胜利建成通车 胡锦涛出席庆祝大会

• 青藏铁路开通后人们眼中西藏的未来

• 西藏20天接待游客30多万人次

• “青1”走进西藏“藏2”走出拉萨

• 青藏铁路保护“亚洲水塔”不变污染

• 拉萨特色产业渐成规模促进农牧民增收

[更多信息请进](#)

中国科学院西北高原生物所 | 科学数据共享工程

### 最新发布数据集

**NEW** 青海各市、地、... 09-08

**NEW** 青海各市、地、... 09-08

**NEW** 青海各市、地、... 09-08

[更多数据集...](#)

### 热门数据集

- 1:400万青藏高原湖泊图
- 1公里网格青藏高原...
- 青藏高原区域年总辐射

[更多数据集...](#)

### 共享网数据分中心及资源点

- 极地数据分中心
- 长江中下游数据分中心
- 黄河中下游数据分中心
- 青藏高原数据分中心
- 西部寒旱区数据分中心
- 再生资源与环境学科分中心
- 冰川冻土学科数据分中心
- 天文学科数据分中心

# 青藏高原数据分中心



地址(D) http://qz.geodata.cn:8080/Portal/?isCookieChecked=true

2006年10月1日 星期日

## 地球系统科学数据共享网 青藏高原科学数据中心

网站首页 | 综合新闻 | 数据搜索 | 数据汇交 | 文献资料 | 知识库 | 地学论坛 | 关于本站

### 青藏主体数据目录

- 资源环境背景数据
  - 地形地貌数据
  - 水文湖泊数据
  - 植被数据
  - 土壤数据
  - 交通数据
  - 气候数据
  - 行政区划数据
  - 自然区划数据
- 基础研究数据
- 资源考察数据
- 环境灾害数据
- 社会经济数据
- 遥感影像数据

### 不同格式数据目录

- 表格数据
- 矢量数据
  - 1:400万图形数据
  - 1:100万图形数据

### 青藏高原科学数据中心

青藏高原被称作地球的“第三极”，是同南极和北极一样重要的地理单元，对外界因素的扰动具有高度的脆弱性和敏感性，是全球变化研究的敏感和热点区域。其地表过程变化及其引起的大气状况改变对亚洲、北半球甚至全球都会产生重大影响。

青藏高原的研究从建国初期就得到了国家的重视，组织科学家对青藏高原进行了多次的大规模科学考察，中国科学家围绕青藏高原岩石圈结构和成演化、隆起过程与环境变迁、高原隆升对东亚季风气候的影响、生态系统与人类对高原环境的适应、自然环境及其地域分异以及资源、灾害与区域发展等方面的科学问题进行了长期研究.....

热门搜索词 **土地 地貌 西藏 经济 土壤 植被**

检索词  搜索 [高级搜索](#)

#### 青藏高原科学数据中心

### 青藏铁路全线胜利建成通车 胡锦涛出席庆祝大会

• 青藏铁路开通后人们眼中西藏的未来

• 西藏20天接待游客30多万人次

• “青1”走进西藏“藏2”走出拉萨

• 青藏铁路保护“亚洲水塔”不变污染

• 拉萨特色产业渐成规模促进农牧民增收

[更多信息请进](#)

中国科学院西北高原生物所 | 科学数据共享工程

### 最新发布数据集

**NEW** 青海各市、地、... 09-08

**NEW** 青海各市、地、... 09-08

**NEW** 青海各市、地、... 09-08

[更多数据集...](#)

### 热门数据集

- 1:400万青藏高原湖泊图
- 1公里网格青藏高原...
- 青藏高原区域年总辐射

[更多数据集...](#)

### 共享网数据分中心及资源点

- 极地数据分中心
- 长江中下游数据分中心
- 黄河中下游数据分中心
- 青藏高原数据分中心
- 西部寒旱区数据分中心
- 再生资源与环境学科分中心
- 冰川冻土学科数据分中心
- 天文学科数据分中心

文件(F) 编辑(E) 查看(V) 收藏(A) 工具(T) 帮助(H)

地址(D) http://henu.geodata.cn/Portal/?isCookieChecked=true

2006年10月1日 星期日

## 地球系统科学数据共享网

# 黄河流域数据中心

网站首页 | 综合新闻 | 数据搜索 | 数据汇交 | 文献资料 | 知识窗 | 地学论坛 | 关于本站

**特色数据库目录**

- 环境演变数据库
- 行政区划数据库
- 土地土壤数据库
- 人口经济调查统计数据
- 黄河历史文化数据
- 其它数据

分中心数据库目录

**黄河流域数据分中心介绍**

地球系统科学数据共享网——黄河流域数据分中心是依托河南大学环境与规划学院建立起来的，目标是依据国家科学数据共享工程的数据共享规范、政策和地球系统科学数据共享网的标准，结合黄河流域地理单元特点，制定黄河流域数据共享原则，完善黄河流域共享网络平台的数据服务功能；整理、抢救、挖掘黄河流域的文明演进与环境演变流域、水循环与环境效应、生态环境治理和经济与社会发展等方面的数据……

**最新发布数据集**

- NEW 山东省、河南... 09-21
- NEW 河南省农业地... 09-19
- NEW 河南省地下水... 09-19
- NEW 河南省土地利... 09-19

**热门数据集**

- 河南省乡级行...

2005年12月6日 星期二

河南省委书记徐光春视察环境与规划学

**中国地球系统科学数据共享服务网**

热门搜索词: 黄河 湿地 河南 山东 土壤 土地 人口

网站导航: 网站首页 | 综合新闻 | 数据搜索 | 数据发布 | 国际资源导航 | 文献资料 | 知识窗 | 地学论坛 | 关于本站

用户名:  密码:

## 黄河流域区域分中心

开始

长 共 共 共 地 共

## 长江三角洲区域分中心



在国家“211工程”一期建设和江苏省政府、省教育厅的大力支持下,南京师范大学地理信息科学江苏省重点实验室获得了超常规的发展.实验室科学研究方向明确、特色显著,科学研究的内容重点突出,实验设备与软件齐全,科研条件优良,研究成果丰硕,研究队伍稳定、层次较高,培养的高层次人才受到社会的高度评价.在实验室的支持下,相关学科的发展日新月异,1998年获得地图学与地理信息系统博士学位点、1999年获得地理学博士后流动站2000年获得地理学一级学科博士学位点,2001年获得地图学与地理信息系统国家重点学科...

**江苏生态环境数据**

- 1:100万江苏省基础地理数据底图 浏览 下载
- 1:100万江苏省地震烈度区划 浏览 下载
- 1:100万江苏省旱涝分布区划 浏览 下载
- 1:100万江苏省生态环境等级分布 浏览 下载
- 1:100万江苏省湿地分布 浏览 下载
- 1:100万江苏省水土流失状况 浏览 下载
- 长江河道数字化成果 下载

**太湖流域数据**

- 太湖流域DEM数据 下载
- 太湖流域多年社会经济数据 下载
- 太湖流域多年降水量分布 浏览 下载
- 太湖流域多年蒸发量分布 浏览 下载
- 太湖流域多年年均温等温线 浏览 下载

**最新研究**

- 国家自然科学基金：不同空间数字高程模型地形信息容量与转换(2003-2005年).
- 城市管、线、网信息共享平台研究,(南京市科技局、市政公用局)
- 南京“数字房产”
- 面向矿业城市生态重建的多...

[更多](#)



文件(F) 编辑(E) 查看(V) 收藏(A) 工具(T) 帮助(H)

地址(D) http://fjnu.geodata.cn/Portal/?isCookieChecked=true

2006年10月1日 星期日

## 地球系统科学数据共享网

### 东南沿海陆地与近海生态环境数据中心

网站首页 | 综合新闻 | 数据搜索 | 数据汇交 | 文献资料 | 知识窗 | 关于本站

#### 专题数据库目录

- 遥感影像数据
- 海岛资源数据
- 生态环境数据
- 经济统计数据
- 保护区科考数据

#### 福建师范大学东南分节点介绍



地球系统科学数据共享网东南分节点是提供数据共享与服务的网络系统。目前首先是将福建师范大学地理科学学院长期积累的东南沿海陆地与近海地球系统科学数据进行整合与规范化改造,提供数据与信息共享服务。随着工作的深化,还将与台湾有关院校合作,提供东南沿海地区相关领域的数据库资源,为闽台经济合作与区域可持续发展决策提供数据与信息支持,同时促进地球系统科学发展,成为国家科学数据共享工程区域节点的重要组成部分。

[关于我们](#)

#### 最新发布数据集

- NEW 2006年5月1日NO... 08-21
- NEW 2006年4月25日N... 08-21
- NEW 2006年4月22日N... 08-21
- NEW 2006年4月17日N... 08-21
- NEW 2006年4月13日N... 08-21
- NEW 2006年3月11日N... 08-21
- NEW 2006年3月9日NO... 08-21

[更多数据集](#)

#### 热门数据集

# 东南沿海区域分中心

文件(F) 编辑(E) 查看(V) 收藏(A) 工具(T) 帮助(H)

地址(D) http://lmde.geodata.cn/Portal/?isCookieChecked=true

2006年10月1日 星期日

## 国家科学数据共享工程——地球系统科学数据共享网 西南山地分中心

### Data-Sharing Network of China Earth System Science

网站首页 | 综合新闻 | 数据搜索 | 数据汇交 | 国际资源导航 | 文献资料 | 知识窗 | 地学论坛 | 关于本站

#### 主体数据库目录

- 福建省陆地资源环境数据
  - 资源环境背景数据
  - 社会经济统计数据
  - 山地生态系统数据
  - 城市山地区域数据

#### 第二届海峡经济发展高级论坛



- 中国GIS协会第十届年会
- 我校举办朱鹤健教授《土壤学与地理学交叉研究》专著发行仪式暨地理与资源科技论坛

[更多信息请进](#)

热门搜索词 **福建 近海资源 海岛资源 气象卫星数据**

检索词

热点区域 **浙江**

文件(F) 编辑(E) 查看(V) 收藏(A) 工具(T) 帮助(H)

地址(D) http://lmde.geodata.cn/Portal/?isCookieChecked=true

2006年10月1日 星期日

## 地球系统科学数据共享网西南山地数据分中心试运行

网站首页 | 综合新闻 | 数据搜索 | 数据汇交 | 国际资源导航 | 文献资料 | 知识窗 | 地学论坛 | 关于本站

#### 西南主体数据库目录

- 基础地理数据库
  - 地形数据
  - 地质数据
- 资源环境数据库
  - 土壤类型数据
  - 植被类型数据
  - 土地利用/覆被数据
  - 土壤侵蚀数据
  - 沼泽湿地数据
  - 湖泊分布数据
  - 冰川分布数据
- 山地灾害数据库
  - 滑坡分布数据
- 社会经济数据库
  - 农业数据
  - 工业数据
  - 商业数据
  - 人口数据
  - 综合数据库
- 遥感影像数据库
- 文献数据库

地球系统科学数据共享网西南数据分中心成立

- 成都山地所“四川大熊猫栖息地”申遗成功提供技术支持
- 国际山地综合发展中心第36届特别理事会在加德满都召开

[更多信息请进](#)

热门搜索词 **土地 土地利用/覆被 岷江 盐亭站 贡嘎山**

检索词

#### 热点区域

- 四川盆地 云贵高原
- 三峡库区 岷江上游
- 小江流域 金沙江河谷
- 四川省 重庆直辖市
- 云南省 贵州省



山地特色研究专区 [基础研究](#) [前沿研究](#) [知识窗](#) [特色学科](#)

#### 最新发布数据集

- NEW 川中丘陵区林... 08-10
- NEW 川中丘陵区农... 08-10
- NEW 盐亭站气象福... 08-10
- NEW 奎作-秸秆覆... 08-10
- NEW 紫色土铁肥对... 08-10
- NEW 川中丘陵区紫... 08-10
- NEW 川中丘陵区紫... 08-10

[更多数据集](#)

#### 热门数据集

- 岷江上游社会...
- 岷江上游资源...
- 奎作-秸秆覆...

[更多数据集](#)

#### 野外观测站数据

- 东川站
- 贡嘎山站
- 盐亭站
- 元谋站



# 西南山地区域分中心

2006年10月1日 星期日

地球系统科学数据共享网  
天文学科数据中心

网站首页 | 综合新闻 | 数据搜索 | 数据汇交 | 关于本站

**SDSS DR5 正式对外释放**

天文学家利用SDSS-II观测数据对60万个星系进行分析，得到迄今最大尺度的三维星系分布图。

- SDSS-II项目科学家发现两个暗弱的银河系伴星系
- LAMOST科学用户论坛开通

更多信息请进 >>>

热门搜索词 星表 巡天 BATC

检索词  搜索 高级搜索

天文科学专区

最新数据	天文动向	科普知识	数据资源
NEW LAMOST科学用户论坛开通	2006-06-17		
NEW 高分辨光谱仪 (Hi-Res) 栏目开通	2006-06-20		
NEW SDSS DR5 正式对外释放	2006-06-30		
NEW SDSS-II科学家绘制出迄今最大尺度的三维星系分布图	2006-07-08		
NEW SDSS-II项目科学家发现两个暗弱的银河系伴星系	2006-07-09		
NEW 国家大科学工程LAMOST项目观测奠基仪式举行	2006-07-27		

更多...

**最新发布数据集**

- NEW IRAS 点源表 2.0
- NEW IRAS暗源表 2.0
- NEW 第II星表
- NEW 依巴谷和第谷星表
- NEW BATC大视场多色巡天星表
- NEW BATC大视场多色巡天图像数据集日期

更多数据集 >>>

**热门数据集**

- 第II星表

更多数据集 >>>

**共享网数据分中心及资源点**

- 极地数据分中心
- 长江中下游数据分中心
- 黄河中下游数据分中心
- 青藏高原数据分中心
- 西部寒旱区数据分中心
- 再生资源与环境学科分中心

## 天文科学学科分中心

2006年10月1日 星期日

国家科学数据共享工程  
地球系统科学数据共享网 WDC空间科学学科数据分中心

Data-Sharing Network of Earth System Science

网站首页 | 综合新闻 | 数据搜索 | 数据汇交 | 国际资源导航 | 知识库 | 地学论坛 | 关于本站

**数据集目录**

- ACE卫星数据集
  - 行星际磁场强度
  - 高能太阳质子通量
  - 电子与质子微分通量
  - 太阳风等离子体参数
- 太阳黑子数据集
  - SIDC太阳黑子数日值
  - SEC太阳黑子数日值
  - 紫金山天文台黑子数
  - 紫台手绘太阳黑子图
- 宇宙线数据集
  - Thule台站数据
  - Lomnicity台站数据
  - 北京小午房台站数据
- 地磁指数数据集
  - KF指数数据
  - AP指数数据
- 太阳观测数据集
  - 太阳H $\alpha$ 观测图像数据
  - 太阳活动区H $\alpha$ 观测图
- 高空大气数据集

**北京小午房中子堆宇宙线数据集**

北京19-DM-64型超中子堆于1993年建成，1994年正式投入观测。位于：40.088°(北纬)，116.25°(东经)，海拔高度40M，地磁截止刚度为：9.56Gv。该台使用的是国际宇宙线年度(IQSY)推荐的宇宙线地面观测站的标准仪器。它主要记录初级宇宙线与大气层相互作用产生的次级核成份(P、N)，即低能宇宙线强度的变化。

详细信息请进 >>>

热门搜索词 ACE 地磁 黑子 太阳

检索词  搜索 高级搜索

空间环境近期扰动事件

NEW 一波未平，一波又起——0720活动区再次爆发	2005.01.20
NEW T20活动区如今在哪里	2005.02.01
NEW 太阳活动可能面临一次爆发高峰	2005.02.06
NEW T20活动区已经衰退	2005.02.12
NEW 低年中的太阳活动爆发	2005.09.08
NEW 808活动区再次爆发	2005.09.09

更多数据集 >>>

**热门数据集**

- 1 紫金山天文台 ...
- 2 紫金山天文台 ...
- 3 云南天文台大 ...
- 4 HS05台站经纬 ...
- 5 空间物理交互 ...

更多数据集 >>>

**共享网数据分中心及资源点**

- 极地数据分中心
- 长江中下游数据分中心

## 空间科学学科分中心

2005年12月6日 星期二

地球系统科学数据共享网  
西部寒旱区旱区数据中心

网站首页 | 综合新闻 | 数据搜索 | 数据发布 | 国际资源导航 | 文献资料 | 知识库 | 地学论坛 | 关于本站

用户名:  密码:  登录 注册 关键词搜索  搜索

**最新发布数据**

- NEW 尼泊尔冰川编目
- NEW 印度冰川编目
- NEW 巴基斯坦冰川编目
- NEW 不丹冰川编目
- NEW 中国AVHRR数据
- NEW 中国NDVI数据
- NEW 中国SPOT Vegetation数据
- NEW SSM/I数据

**共享网数据分中心**

- 极地数据分中心
- 长江中下游数据分中心
- 黄河中下游数据分中心
- 青藏高原数据分中心

**WDC相关链接**

- 再生资源与环境学科数据分中心
- 冰川冻土学科数据分中心
- 天文学科数据分中心

**中心简介**

地球系统科学数据共享网是科技部于2003年启动的国家科学数据共享工程项目之一，该项目的目标是集成分布在高等院校、科研院所以及科学家个人手中的数据资源以及科研项目所产生的数据，在此基础上进行数据融合、挖掘并通过本项目所建立的技术平台向全社会发布，以推动中国科学数据的共享，促进科技进步。

西部寒旱区旱区数据中心是地球系统科学数据共享网的一个分中心，兼顾学科和区域特色，负责收集、整理、加工与发布与寒区、旱区及西部有关的数据，为科学研究及国家建设服务。

西部寒旱区旱区数据中心依托中国科学院寒区旱区环境与工程研究所，是在以往的数据生产和数据共享的基础上建立起来的，目前可共享的数据已经达到1TB级，我们将逐步整理这些数据，全面向科研人员开放。

**数据资源**

对地观测	数字黑河	青藏高原	冰川冻土
Landsat, ASTER, MODIS, AVHRR, SMM/I, 等	黑河流域综合数据集	与青藏高原相关的资源环境数据等	冰川、积雪、冻土等数据集

**区域数据**

- 积雪
- 雪深、雪水当量

## 冰川冻土学科分中心

2006年10月1日 星期日

国家科学数据共享工程  
地球系统科学数据共享网 WDC地球物理学科中心

World Data Center

网站首页 | 综合新闻 | 数据搜索 | 数据汇交 | 国际资源导航 | 文献资料 | 知识库 | 地学论坛 | 关于本站

**按地球物理学分类**

- 固体地球物理学数据库
  - 重力学数据
  - 地球内部结构数据
  - 地热学数据
  - 地磁学数据
  - 地球动力学数据
- 空间物理学数据库
  - 地磁学数据
  - VLF无线电数据
- 海洋物理学数据库
  - 南中国海地热
- 大气物理学数据库

**第36届空间科学大会顺利在北京落下帷幕**

世界首张亚洲与邻区陆海板块连续构造图诞生

- 我中心人员参加分布式地球系统科学数据共享平台培训
- 第十二届水-岩相互作用国际学术研讨会即将召开

更多信息请进 >>>

热门搜索词 地磁 重力 地热 明陵 余山

检索词  搜索 高级搜索

**热点区域**

青藏高原	内蒙古地区
西北区	东北平原
华北平原	长江中下游
珠江三角洲	四川盆地
黄土高原	云贵高原

**地球物理学专区**

- 地球内部
- 行星物理
- 知识库
- 观测台站

**最新发布数据集**

- NEW 北京明陵地磁 ... 08-14
- NEW 北京明陵地磁 ... 08-14
- NEW 台湾公平地磁台 ... 08-14
- NEW 台湾公平地磁台 ... 08-14
- NEW 中国大陆地热 ... 08-14
- NEW 余山地磁台1933 ... 08-09

更多数据集 >>>

**热门数据集**

- 1 中国大陆地热数据集
- 2 余山地磁台历 ...
- 3 余山地磁台1933 ...

更多数据集 >>>

**地球科学基础数据**

- 地球基本参数
- 地球内部圈层
- 大气圈

## 地球物理学科分中心



按地球物理学科分类

- 固体地球物理数据库
  - 重力学数据
  - 地球内部结构数据
  - 地热学数据
  - 地磁学数据
  - 地球动力学数据
- 空间物理数据库
  - 地磁学数据
  - VLF/天电数据
- 海洋物理数据库
  - 南中国海地热
  - 大气物理数据库

第36届空间科学大会顺利在北京落下帷幕



- 第九屆西太平洋地球物理会议 (WPGM) 在北京国际会议中心举行
- 我中心人员参加分布式地球系统科学数据共享平台培训
- 第十二届水-岩相互作用国际学术研讨会即将召开

更多信息请进 >>>

热门搜索词 地磁 重力 地热 明陵 余山

搜索框 高级搜索

热点区域

- 青藏高原 内蒙古地区
- 西北区 东北平原
- 华北平原 长江中下游
- 珠江三角洲 四川盆地
- 黄土高原 云贵高原



最新发布数据集

- NEW 北京明陵地磁... 08-14
- NEW 北京明陵地磁... 08-14
- NEW 台湾心平地磁台... 08-14
- NEW 台湾心平地磁台... 08-14
- NEW 中国大陆地热... 08-14
- NEW 余山地磁台1933... 08-09

更多数据集...

热门数据集

- 1 中国大陆地热数据集
- 2 北京明陵地磁...
- 3 内蒙古大地电...

更多数据集...

地球科学基础数据

地球基本参数 地球内部圈层

大气圈

分类图集



地球物理学专区 地球内部 行星物理 知识窗 观测站

- 地球内部结构
- 地球内部研究
- 地球内部的波
- 地震波的走时
- 地球内核的发现
- 地球的振荡
- 地球内部的秘密

共享网数据分中心及资源点

- 极地数据分中心
- 长江中下游数据分中心
- 黄河中下游数据分中心
- 青藏高原数据分中心
- 西部寒旱区数据分中心
- 再生资源与环境学科分中心
- 冰川冻土学科数据分中心



# Acknowledgement

- MOST
- Basic Research Division, MOST
- Secretariat of NFII
- Secretariat of SDSP
- Comprehensive Planning Bureau, CAS
- Bureau of Resources and Environmental Science and Technology, CAS